

Tööturu ülevaade (november 2017)

- **Tööhõive, töötus**

Statistikaameti andmetel oli **tööhõive määr 2017. aasta III kvartalis 68,3%, töötuse määr 5,2% ja tööjõus osalemise määr 72%**. Võrreldes 2016. aasta III kvartaliga töötuse määr langes, **tööhõive määr oli viimase 20 aasta kõrgeim**. Võrreldes eelmise aasta III kvartaliga oli hõivatuid 13 000 rohkem.

Tööturul aktiivseimas, 25–54-aastaste vanuserühmas oli tööga hõivatud 90% meestest ja 79% naistest. 55–64-aastaste rühmas olid mehed ja naised tööturul ühtmoodi aktiivsed (tööjõus osalemise määr 72%), kuid tööhõive määr oli kõrgem naistel. Selles vanuserühmas oli tööks võimelistest ja tööd soovivatest meestest tööta 8%.

Töötuid oli võrreldes eelmise aasta III kvartaliga 16 000 võrra vähem ja töötuse määr 2,3 protsendipunkti madalam. **Eestlaste töötuse määr oli 2017. aasta III kvartalis 4,4% ja mitte-eestlastel 7%**.

Loe täpsemalt [siit](#).

- **Keskmine brutokuupalk, -tunnipalk**

Keskmine brutokuupalk oli 2017. aasta III kvartalis 1201 eurot, tõustes eelmise aasta III kvartaliga võrreldes 7,4%, teatab Statistikaamet. Brutokuupalga aastakasv kiirenes teist kvartalit järjest.

Keskmine brutotunnipalk oli 2017. aasta III kvartalis 7,22 eurot. Eelmise kvartaliga võrreldes langes brutotunnipalk 3,7% ja eelmise aasta III kvartaliga võrreldes tõusis 9,1%.

Keskmine brutokuupalk oli 2017. aasta III kvartalis endiselt kõrgeim info ja side tegevusalal ning finants- ja kindlustustegevuses, vastavalt 2109 ja 1914 eurot. Brutokuupalk suurenes aastaga kõikidel tegevusaladel, v.a põllumajanduse, metsamajanduse ja kalapüügi tegevusalal (-1%), kus see jäi eelmise aasta III kvartaliga võrreldes suhteliselt samale tasemele.

Maakonniti oli keskmine brutokuupalk 2017. aasta III kvartalis kõrgeim Harju (1337 eurot) ja Tartu (1199 eurot) maakonnas ning madalaim Hiiu (879 eurot) ja Saare (862 eurot) maakonnas. Brutokuupalga aastakasv oli III kvartalis kiireim Rapla (14%), Ida-Viru (11%) ja Põlva (11%) maakonnas ning kõige aeglasem Saare (1%), Hiiu (2%) ja Lääne-Viru (3%) maakonnas.

Uuri põhjalikumalt [siit](#).

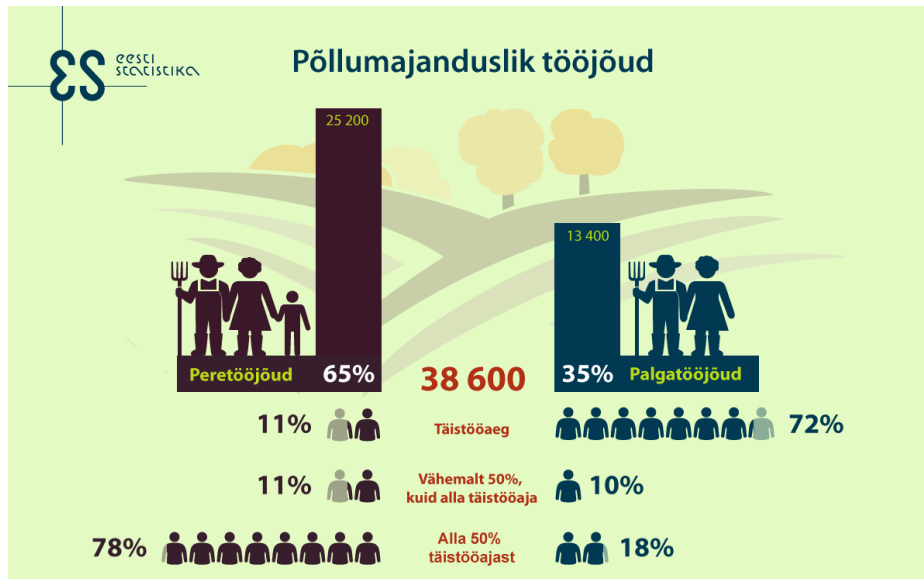
- **Põllumajanduse uuring**

Statistikaameti 2016. aasta põllumajanduse struktuuriuuringu andmetel **tegi Eesti põllumajanduslikes majapidamistes põllumajandustööd kokku 38 600 inimest**. Neist vaid kolmandik ehk 12 300 töötas põllumajanduses täistööajaga.

Mida suurem on majapidamine, seda suurem on ka töötajate keskmine koormus. Eestis oli 1300 majapidamist, mille standardtoodang oli vähemalt 100 000 eurot. Kuigi majapidamiste arvust moodustasid need ainult 8%, andsid nad 2016. aastal 81% kogu põllumajandustoodangust.

Põhilise osa Eesti põllumajandustööst tegi ära suurte majapidamiste alaline ehk palgatöötajad. **Rohkem kui pool ehk 58% kõigist põllumajandustöö tegijatest töötas vähem kui poole tööajaga**. Neile ei

olnud põllumajandustöö põhitegevus, vaid pigem lisatuluallikas. Enamasti töötasid nad mingil teisel töökohal, paljud olid ka pensionil. Füüsiliste isikute majapidamiste valdajatest oli kokku kolmandik üle 65-aastased ehk pensionärid.



Tutvu uuringuga [siin](#).

- **Tööandjate uuring**

Eesti suurima tööportaali CV Keskus ja Palgainfo Agentuuri igasügisest **tööandjate uuringust** selgus, et **järgneva kuue kuu jooksul sooviks uusi töötajaid värvata suurem osa uuringus osalenud ettevõtetest. Uusi töökohti kavatses luua iga teine tööandja.** Lisaks plaanivad pooled tööandjad tõsta ka töötajate palgasemeid.

Enim on uute töötajate värbamisele avatud elektri- ja gaasivarustuse ning energeetikasektori tööandjad – 91% energiasektori ettevõtetest plaanib järgneva kuue kuu jooksul värvata juurde lisatöötajaid.

Väga tugev nõudlus on aga ka IT-, turva-, tehnika- ja majutuse tegevusaladel, kus enam kui 80% antud valdkondade tööandjatest soovib palgata töötajaid. Enam kui 70% tööandjatest plaanib uusi töötajaid värvata ka loodusvarade-, õigusala-, tööstuse ja toomise-, transpordi ja logistika-, kinnisvara- ning ehituse tegevusaladel. Avalikus sektoris soovib järgmise kuue kuu jooksul uusi töötajaid värvata 68% tööandjatest.

Arvestades, et **tööealiste inimeste arv väheneb demograafiliste muutuste tõttu iga aastaga 3 000 – 5 000 inimese võrra**, muutub vabade töökohtade täitmine tööandjatel keerukamaks. Tööturu-uuringus leidsid 87% tööandjatest, kes olid aasta jooksul kokku puutunud personaliotsingutega, et töötajate leidmine on juba muutunud raskemaks.

Peamise põhjusena, miks on töötajate otsingud raskendatud, tõid tööandjad välja töövõtjate kõrgeid palgaootusi. Nõudluse suurenemine on kasvatanud tööotsijate palgaootusi, mis sunnib ka tööandjaid palgasemeid korrigeerima, kuid samas ei tohiks lasta tekkida illusioonil, et kõikide inimeste palk on kiirelt kasvamas. Tööturu-uuringust joonistus selgelt välja, et palgatõus puudutab enim spetsialiste. 42% palgatõusu plaanivatest tööandjatest kavatses tõsta ka oskustöölise (sh sõidukijuhid ja masinaoperaatorid), 37% tippspetsialistide ja juhtide (sh valdkonna ja projektijuhid), 36% lihttöölise,

33% klienditeenindajate, 30% kontoriametnike ja 27% ka esmatasandijuhtide (sh osakonnajuhid) palgatasemeid.

Vaata täpsemalt [siit](#).

- **Äripäeva raadio**

Äripäeva raadiot on võimalik kuulata sagedusel [92,4 MHz](#). Mõned teemad:

- ✓ [Mis toimub tööturul?](#) (22.nov)

Saates räägitakse, mis toimub tööturul ja mis ettevõtted vähem töötajaid tööle võtma hakkavad ning mis nende muutuste taga on. Saates on külas Statistikaameti vanemanalüütik Ülle Vannas ja SA Kutsekoja vanemanalüütik Siim Krusell.

- ✓ [Valdkond, mis kisub kuumaks](#) (24.nov)

Saade vaatab tulevikku ja keskendub valdkonnale, mis muutub kuumaks järgmiste aastate jooksul. Juttu tuleb virtuaal- ja liitreaalsusest ning selles tegutseva ettevõtte Wolf3D kaasasutajatega Timmu Tökke ja Rainer Selvetiga.

- ✓ [Töö ja palk: märgid, mis meelitavad töötajaid kohale](#) (15.nov)

Saade "Töö ja palk" räägib erinevatest märgistest, mida ettevõtjatele jagatakse ning kuidas neid töötajate ettevõttesse meelitamise puhul ära saab kasutada. Saates on külas Ave Laas kaugtöö ühingust ja Ragn-Selli personalijuht Kaira Parve.

- **Palgakalkulaator**

Arvuta oma 2018. aasta netopalk [Kasuliku kalkulaatorit](#) abil välja (tee tärn ka töötuskindlustusmaks kasti).